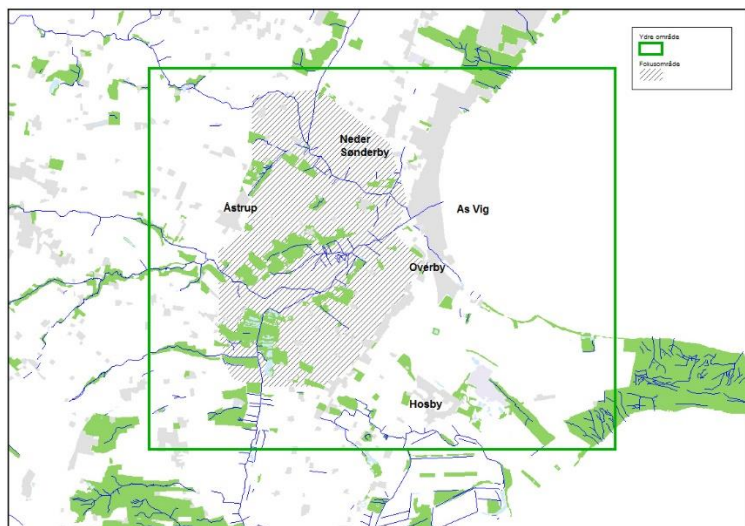
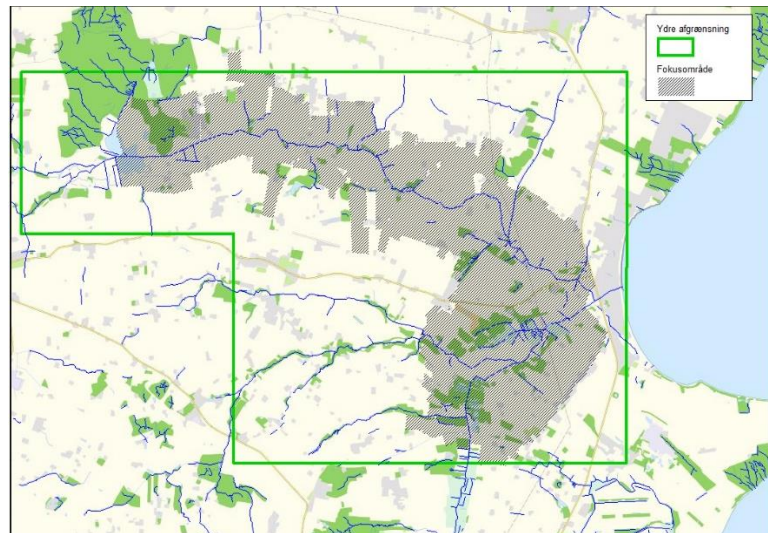


MULTIFUNKTIONEL JORDFORDELING VED AS VIG

AFRAPPORTERING AF PROJEKT 7846 JORDFORDELING – DANMARKS STØRSTE PUSLESPIL



Figur 1 – Ydre afgrænsning omfatter hele Åstrup kær, hvor Skjold Å og Rårup Å mødes ved udløb til As Vig



Figur 2 – Ydre afgrænsning inkluderer Skjold Å op til området ved Møgelkær Statsfængsel

RESUME

Projektet startede primo marts 2020 med fokus på at involvere og engagere flest mulige lodsejere. En arbejdsgruppe bestående af formanden for Østjysk Landboforening, to repræsentanter fra Hedensted Kommune samt tre mand fra Velas blev nedsat. De første mange møder mellem arbejdsgruppen og delvist Naturstyrelsen og SEGES handlede om at skabe overblik over området; hvilke udfordringer, hvilke igangværende projekter, hvilke muligheder.

Udfordringen i området ved As Vig har især været at finde direktivforpligtigende projektelementer indenfor den ydre afgrænsning (figur 1), således der kan opnås støtte jf. MUFJO-vejledningen, og det har resulteret i, at afgrænsningen er udvidet, så den nu inkluderer et væsentlig større område (figur 2), men dermed også et potentielt lavbundsprojekt ved Møgelkær Statsfængsel.

Der er afholdt tre lodsejermøder, hvorefter 47 lodsejere har underskrevet en tilkendegivelse til projektet. Sidenhen har tre lodsejere vist interesse for at arbejde videre med projektet i en lodsejergruppe. Vi har haft en individuel snak med flere potentielle finansieringskilder om deres interesse i projektet som potentielle finansieringskilder til værditab på jord samt udtagning. Det har endnu ikke medført en konkret finansieringsplan, men det arbejdes der videre på. På baggrund af både lodsejerinddragelsen samt etablerede relationer til potentielle finansieringskilder, besluttede vi i arbejdsgruppen at indsende en ansøgning til Landbrugsstyrelsen den 30. oktober 2020.

TILGANGE OG PROCESSER ANVENDT I PROJEKTOMRÅDET

Fokus har først og fremmest været at få opbygget tilliden mellem hinanden i arbejdsgruppen. Det er et komplekst projekt at kommunikere om. Det rummer mange aspekter, barriere og muligheder, og derfor er det enormt vigtigt at man stoler på hinanden før man går ud med et budskab til lodsejere.

Vi har ringet ud til lodsejere og taget en indledende snak Vi har opbygget en god relation til vigtige aktører som Danmarks Naturfredningsforening samt Palsgaard Gods, bl.a. igennem en masse telefonsnakke om stort og småt.

Processen har været præget af et 'learning by doing' princip, hvor vi i arbejdsgruppen har reflekteret over de ting vi har iværksat på vores fastlagte møder, og tilpasset vores køreplan i det videre arbejde.

Pga. COVID-19 situationen, har arbejdsgruppen har fået gode erfaringer med brug af Microsoft Teams til løbende koordinering og orientering. Det har betydet, at vi kunne afholde lodsejermøder, så snart myndighedernes restriktioner tillod det.

KOMMUNIKATION

Der har været stor fokus på kommunikation til alle interesserede lodsejere såvel som borgere. Velas har skrevet alle pressemeddelelser og breve, oprettet og drevet en Facebook-gruppe, lavet en flyer omkring projektet og informeret internt på forskellige afdelingsmøde omkring projektet. Hedensted Kommune har udsendt breve via e-Boks tre gange (Bilag B), men alt andet kommunikation har Velas og Østjysk Landboforening stået for.

MEDIER

- Facebook-gruppe oprettet, hvor der dags dato er 50 medlemmer. Velas har administreret den, og har løbende slået nyheder op i gruppen på vegne af Østjysk Landboforening. [Link til Facebook-gruppe: MUFJOvedAsVig](#)
- Østjysk Landboforening har lavet en hjemmeside, hvor der løbende er opdateret med nyt [Link til Østjysk Landboforenings hjemmeside](#)
- SEGES har lavet en film af projektet: [SEGES' film fra projektområdet](#)
- SEGES har lavet en video efter lodsejermøde: [Lodsejermøde om Multifunktionel jordfordeling](#)
- Østjysk Landboforening har finansieret udarbejdelsen af en flyer, der er uddelt i forbindelse med lodsejermøder (Bilag C).

PRESSEMEDDELELSER OG DÆKNING AF PROJEKTET

- Hedensted kommune: [Artikel fra Hedensted Kommune, 3 juni 2020](#)
- Velas avisen: [Nyhed i Velas-avisen, sommerudgave 2020](#)
- Effektivt landbrug: [Artikel i Effektivt Landbrug, 9. juli 2020](#)
- Horsens folkeblad: [Artikel i Horsens Folkeblad, 13. oktober 2020](#)
- TV Syd: [Artikel på TV Syd, 10. november](#)

MØDEAKTIVITET

Fra primo marts til august 2020 afholdt arbejdsgruppen møder med fjorten dages mellemrum. Sideløbende med de fastlagte møder, er en repræsentant fra Danmarks Naturfredningsforening samt to lodsejer i området orienteret om udviklingen. I august inviterede arbejdsgruppen de tre repræsentanter med ind til et planlægningsmøde omkring lodsejerinddragelser og de kommende lodsejermøder. Det gav anledning til at arbejde videre med nedsættelsen af en styregruppe med interessenter og lodsejere.

Ultimo november var Velas vært for et evalueringsmøde med Hedensted Kommune og Østjysk Landboforening. Her blev status på projektet samt rollefordelingen og økonomien fremadrettet drøftet.

LODSEJERINDDRAGELSE

Til det første lodsejermøde afholdt den 26. juni 2020 hos en lokal lodsejer, var de 10 største jordbesiddere i området inviteret med, efter en telefonisk snak. Vi forklarede overordnet tankerne bag MUFJO. Vores intention var, at lodsejerne selv skulle komme på banen og fortælle os, hvad de synes der skulle gøres i området. Vi fik en konstruktiv dialog om vores tilgang, og det blev efterspurgt, at vi var mere konkrete og turde pege på nogle konkrete tiltag.



Den 7. og 8. oktober afholdte vi stormøder i det lokale forsamlingshus, hvor 180 lodsejere var inviteret med. Godt 60 mand dukkede op. På mødet havde vi fokus på at fremhæve konkrete eksempler på, hvor og hvordan et tiltag kunne iværksættes, f.eks. naturforbedring, vandparkering, lavbundsprojekt og afgræsning (Bilag D). Uffe Krog fra Aarhus Universitet var inviteret med, til at fortælle om den kulturhistoriske landskabsanalyse Aarhus Universitet har udarbejdet for området. Det gav et godt fælles fodfæste omkring landskabets udvikling. De fremmødte havde gode spørgsmål og der var en god diskussion af områdets udvikling.



ERFARINGER FRA PROCESSEN I 2020

Velas har haft fokus på samarbejdet med forvaltningen, og opgaven omkring den politiske forankring er nedprioriteret. Vi er blevet bekræftet i, at kommunalpolitikernes opbakning til projektet er afgørende for hvordan det skrider frem. Her refereres bl.a. til om der er politisk velvilje til at bevillige midler til de indledende undersøgelser af området, processen såvel som anlæg af forskellige projekter.

Efter det første lodsejermøde stod det klart, at forarbejdet er enormt vigtigt, førend lodsejere inddrages. Der var ikke lavet nogle bud på hvor arealernes fysiske beskaffenhed og afgræsning kunne kvalificere et projektelement. Derfor havde lodsejerne svært ved at forholde sig til hvad der reelt kunne gøres af tiltag. Det er en svær balance mellem hvor meget der skal udpeges, og hvor meget indflydelse lodsejere skal have på udpegninger, men det bekræftede os i, at vi skal være mere konkrete og tude pege på forslag til tiltag.

DE 4 STØRSTE UDFORDRINGER I ARBEJDET UNDER PILOTORDNINGEN FOR MULTIFUNKTIONEL JORDFORDELING

- Direktivforpligtigende krav:** Da As Vig området ikke er placeret i et delvandopland med internationale forpligtigelser, har det været en stor udfordring at finde et direktivforpligtigende projektelement til ansøgningen. Det virker modstridigt, at et godt projekt med stor lodejeropbakning, ikke kan finansieres fordi det ikke er placeret et sted med internationale forpligtigelser. Der er derfor behov for at ordningen er mere fleksibel, således gode projekter ikke falder på, at de f.eks. mangler direktivforpligtigede elementer.
- Behov for et tættere samarbejde med Landbrugsstyrelsen:** Når en pilotordning som denne er under udvikling, er der behov for tættere sparring, således de udfordringer der opstår hen ad vejen kan drøftes tættere i et samarbejde. F.eks. er vores oplevelse, at indholdet i ansøgningsmaterialet mangler fleksibilitet. Her kan vi som eksempel nævne, at Landbrugsstyrelsen ikke ville godtage at kortet med projektafgrænsningen var sekskantet i stedet for firkantet. Det er dog svært at pege på hvorfor projektområdet skal være firkantet og ikke f.eks. sekskantet. Dette eksempel understreger behovet for at være tættere på Landbrugsstyrelsen, netop når en pilotordning er under udvikling. Målet med projektet var netop at udvikle pilotordningen, og et tættere samarbejde med Landbrugsstyrelsen ville i vores optik medføre, at vi løbende kan være i dialog om de udfordringer, der opstår, samt hvordan vi konstruktivt kan bruge dem fremadrettet.
- Økonomi og tid til proces:** Velas er med dette projekt blevet bekræftet i, at der er stor interesse i at udvikle området ved As Vig. Det er fortsat et stort ønske fra Hedensted Kommune at fastholde det tætte samarbejde med Velas, netop fordi det skaber et godt bånd til lodsejerne, når både landboforening, rådgivning og kommune går sammen om et projekt. Det understreger også behovet for yderligere finansiering, så processen kan skride frem. Vi oplevede tydeligt, hvilken positiv forskel vores inddragelse gjorde på de seneste lodsejermøder, hvor skeptiske lodsejere til en start havde fornemmelsen af, at det var et 'Hedensted Kommune projekt'. Derfor er det vigtigt, at der fremadrettet afsættes midler til alt det indledende arbejde, hvor der både er fokus på at skabe gode tillidsfulde relationer til lokalområdet samt fokus på at lytte til hinanden og få bragt alt den lokale viden i spil, når et område skal tænkes på ny. Midlerne fra Promilleafgiftsfonden har kickstartet forløbet i 2020, men der er fortsat behov for finansiering til den videre proces, og vi anbefaler derfor, at der afsættes flere midler til pilotprojektet til næste år.
- Forskellige steder i processen udfordrer fremdriften:** Qua vores erfaringer fra andre MUFJO-projekter, er der stor forskel på hvor processen starter, og hvem der starter den. Jordfordeling har været en prioritering i Østjysk Landboforening i flere år, og derfor er dette projekt også forankret i landboforeningen. Styrken har været, at landboforeningen netop har haft et mål om at igangsætte noget, og vi har derfor kunne styre processen langt hen ad vejen. Dog er det en udfordring, at alle parter ikke har været samme sted i processen, og derfor har det været svært at sikre fremdriften. Derfor anbefaler vi, at man til en start har fokus på den politiske forankring i såvel landbrugspolitiske og kommunalpolitiske fora, så der afsættes midler og ressourcer til det arbejde, der ligger i at drive og sikre fremgang i processen. Det kan blandt andet gøres ved at invitere politikerne på markvandring i området, og fortælle om de overordnede mål og behov for at sikre fremdrift.

HVORDAN SIKRES FREMDRIFTEN I MUFJO-PROCESSEN I PROJEKTOMRÅDET?

Der er velvilje blandt alle parter i arbejdsgruppen i at fastholde og fortsat drive processen. På evalueringsmødet ultimo november 2020 blev det derfor besluttet, at Hedensted Kommune skal sammenfatte en analyse af hvad der reelt kan lade sig gøre i området, opstille forskellige scenarier afhængig af hvor omfattende tiltagene er, samt lave et budgetoverslag over omkostning.

Hedensted Kommune ser en stor værdi i at have en sparringspartner i Velas i forhold til den fremadrettede proces, og derfor er det et stort ønske om at fastholde det tætte samarbejde. Fra Velas' side opjusteres medarbejdergruppen derfor med en Jagt- og Naturkonsulent, der vil bringe mere viden i projektet om håndtering af natur og jagt for lodsejeren. Det vil øge tilliden blandt lodsejerne, når vi går mere konkret til værks i de forskellige projektelementer (Bilag E).

Det er afgørende for den fremadrettede proces at ejerskabet til projektet forankres i landbrugspolitiske og kommunalpolitiske fora. Vi skal arbejde på at bringe politikerne tættere på projektet. Det kan gøres ved at invitere alle politikerne ud på en markvandring, og få klædt dem bedre på omkring de barrierer der er, for at det vil lykkes med et MUFJO-projekt.

BILAG

Bilag A: Projektbeskrivelse indsendt til SEGES

Bilag B: Udsendte breve via e-Boks

Bilag C: Flyers uddelt i forbindelse med lodsejermøder

Bilag D: Anvendt præsentationsmateriale på lodsejermøde

Bilag E: Kortmateriale

Bilag F: Skema til samtykkeerklæring